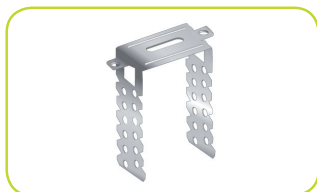


## PLADUR® PEÇA POLIVALENTE PL-75 E P-125

02b01004PT - Rev. 10/2015



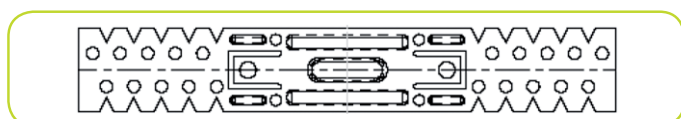
### DESCRIÇÃO

Peça composta por uma parte central reforçada, com uma perfuração central para a sua fixação ao forjado ou parede suporte e duas abas laterais com cortes em "V" e com duas filas de perfurações na alma.

### CAMPO DE APLICAÇÃO

Utiliza-se para facilitar a adaptação e o aparafusamento ao Perfil T-47 em tetos e revestimentos.

### DESENHO



### DADOS TÉCNICOS

PROPRIEDADE	VALORES	
	Peça polivalente PL-75	Peça polivalente PL-125
Tipo de aço	DX51D	
Revestimento	CAPA DE ZINCO (Z140)	
Comprimento (L) (mm)	195	295
Espessura (mm)	0,8	0,8
Longitude parte central (mm)	82	82
Longitude taladro central (mm)	25,8	25,8
Altura abas (a) (mm)	52,5	102,5
Largura (mm)	30	30
Peso aproximado (kg/m)	0,03	0,05
Distância entre os eixos das perfurações da mesma fila (mm)	10	10
Distância entre os eixos das perfurações da distinta fila (mm)	12	12
Reação ao fogo	A1 (Não alimenta o fogo)	

### APRESENTAÇÃO

#### Embalagem

	Peça polivalente PL-75	Peça polivalente PL-125
Unidades / Caixas	100	100
Caixas / Palete	120	120

Serviços Centrais e Fábrica de Valdemoro-Madrid  
 Placas de Gesso Laminado, Transformados, Perfis e Pastas Adesivas

O presente documento tem caráter exclusivamente orientativo e refere-se à instalação e utilização dos materiais PLADUR® em conformidade com as especificações técnicas nele contidas. Qualquer utilização ou instalação de materiais PLADUR® que não se ajuste aos parâmetros refletidos no presente documento deverá ser consultada previamente no Departamento Técnico de Yesos Ibéricos S.A. A PLADUR® é uma marca registrada de Yesos Ibéricos, S.A. Edição Julho 2015. Esta edição considera-se válida salvo erro de tipografia ou de transcrição. Ficam reservados todos os direitos, incluindo a incorporação de melhorias e modificações.

### INSTALAÇÃO

- Verificar as distâncias máximas entre apoios dependendo do sistema que se for executar.
- Marcar sobre o forjado os pontos onde se for realizar a fixação das peças polivalentes.
- Vergar as abas da peça polivalente e fixar as peças ao forjado, por medio da perfuração central da peça, utilizando a fixação adequada em função do tipo de suporte.
- Assegurar-se de que as peças estão firmemente fixadas ao forjado. A peça polivalente PL-75 poderá utilizar-se para câmaras/plenums de até 75 mm e a Peça Polivalente PL-125 para câmaras/plenums de até 125 mm.
- Uma vez colocados os perfis T-47 (tanto em tetos como na estrutura do revestimento), aparafusam-se estes a cada aba das peças polivalentes com parafusos MM, assegurando que a união fica firme e segura. Se for necessário dobram-se para atrás as abas da peça polivalente para que não excedam a face do perfil T-47.
- Deve respeitar-se sempre a norma vigente aplicável no território em que se efetuar a instalação.
- Atendemos a pedidos de esclarecimento sobre instalações e oferecemos suporte técnico através dos nossos telefones de Assistência Técnica **+34 902 023 323** e através da nossa direção de correio eletrónico **info@pladur.com**.

### PRECAUÇÕES

- Apenas mediante a utilização combinada dos produtos originais Pladur® (placa, perfis, pastas, parafusos e acessórios) garantimos o cumprimento dos resultados obtidos nos nossos ensaios ou indicações que oferecemos na nossa documentação técnica.
- Para obter informação detalhada sobre a sua segurança, consulte a ficha de dados de segurança do produto.

### ARMAZENAGEM E MANIPULAÇÃO

- Armazenar na sua embalagem original, ao abrigo da chuva e de fontes de ignição num lugar não sujeito as intempéries.
- Recomenda-se a manipulação mediante a utilização de luvas de proteção mecânica de acordo com as normas EN 420 e EN 388.

Serviço de Atendimento ao Cliente  
**707 50 22 44**

**info@pladur.com**  
**www.pladur.com**



**Pladur®**  
 Torna-o realidade